

ГОСТ 8194-75

Группа В42

ГОСУДАРСТВЕННЫЙ СТАНДАРТ СОЮЗА ССР

**ПОДКЛАДКИ КОСТЫЛЬНОГО СКРЕПЛЕНИЯ
К ЖЕЛЕЗНОДОРОЖНЫМ РЕЛЬСАМ ТИПОВ Р65 И
Р75 КОНСТРУКЦИЯ И РАЗМЕРЫ**

**PLATES OF SPIKE FASTENING FOR RAILWAY
P65 AND P75 RAILS. DESIGN AND DIMENSIONS**

ОКП 11 3000

Дата введения 1976-01-01

ВВЕДЕН В ДЕЙСТВИЕ постановлением Государственного комитета стандартов Совета Министров СССР от 18 июня 1975 г. N 1575

ПРОВЕРЕН в 1987 г. Постановлением Госстандарта от 08.06.87 N 1886 срок действия продлен до 01.01.93*

* Ограничение срока действия снято по протоколу Межгосударственного Совета по стандартизации, метрологии и сертификации. (ИУС N 2, 1993 г.). Примечание "КОДЕКС".

ВЗАМЕН ГОСТ 8194-66

ПЕРЕИЗДАНИЕ (май 1990 г.) с Изменениями N 1, 2, 3, утвержденными в сентябре 1976 г., августе 1980 г., январе 1983 г. (ИУС 11-76, 11-80, 5-83)

1. Настоящий стандарт распространяется на подкладки Д65, СД65 и ДН65 костыльного скрепления к железнодорожным рельсам типов Р65 и Р75.

(Измененная редакция, Изм. N 3).

2а. Подкладки Д65 и ДН65 применяются в рельсовых скреплениях на деревянных шпалах и брусках и обеспечивают наклон рельсовых нитей внутрь колеи.

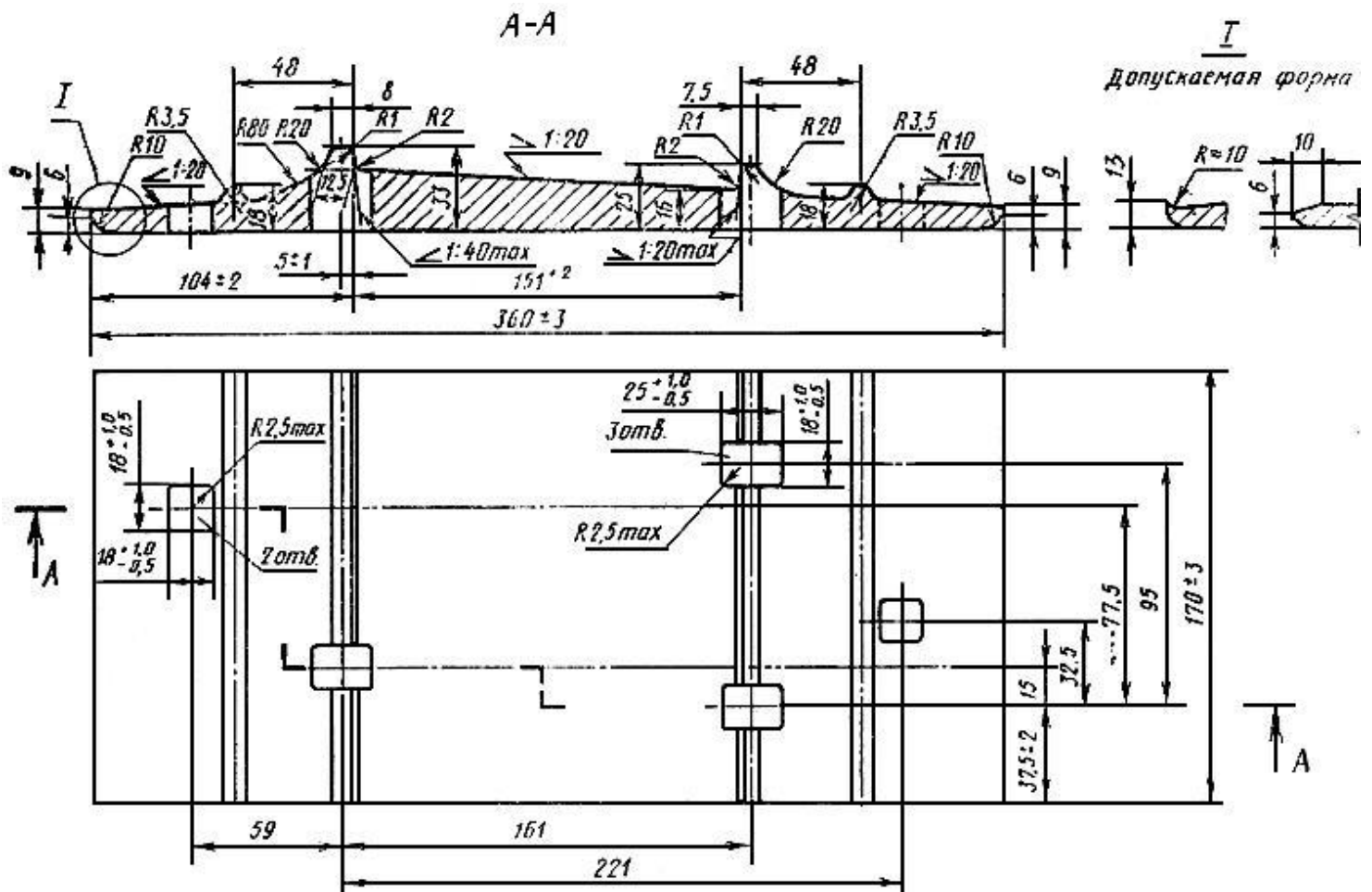
(Введен дополнительно, Изм. N 3).

2. Подкладки СД65 применяются в конструкциях железнодорожного пути, где не требуется наклон рельсовых нитей.

Подкладки ДН65 применяются на кривых участках пути.

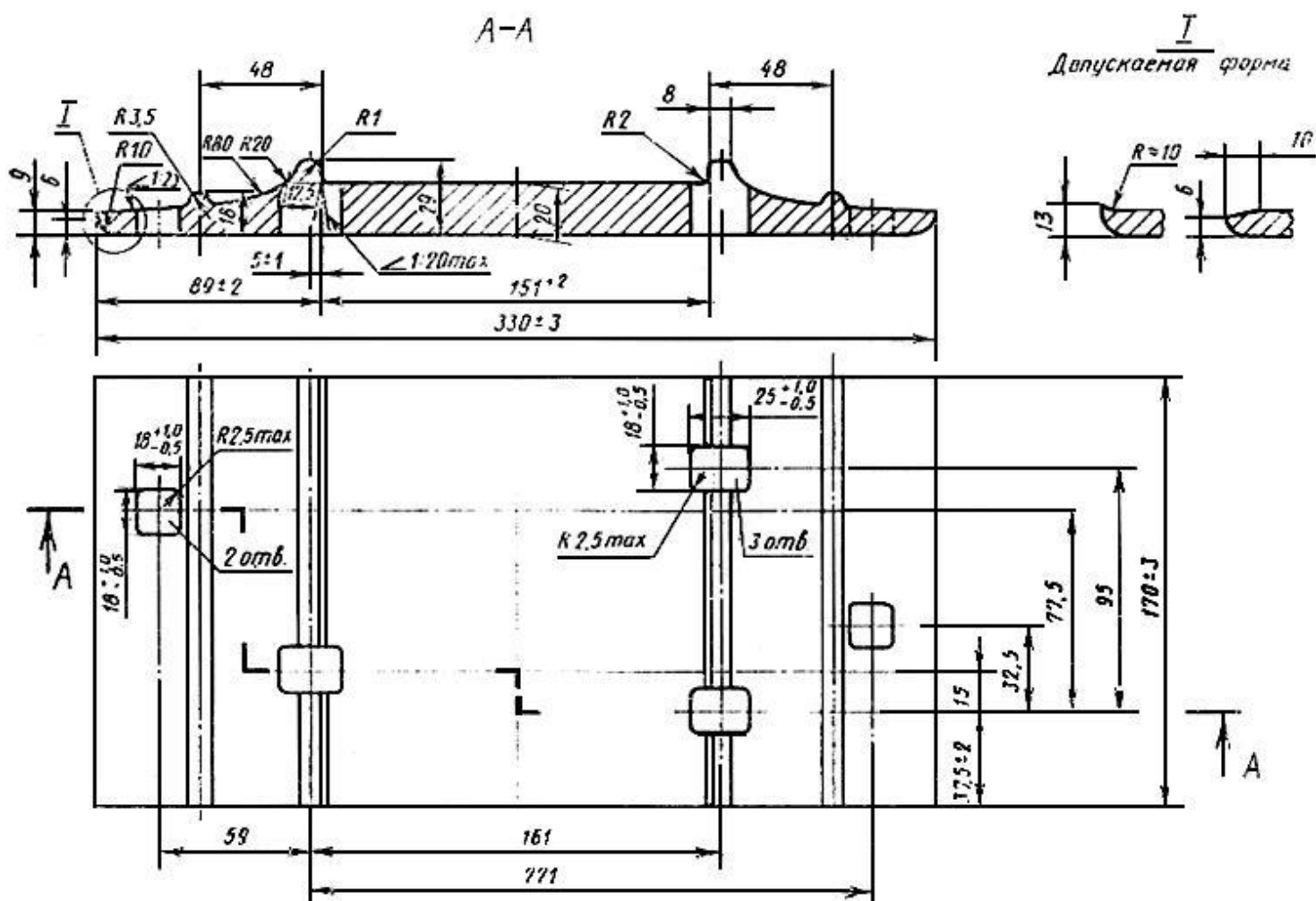
(Измененная редакция, Изм. N 3).

3. Конструкция и размеры подкладок Д65 должны соответствовать указанным на черт.1, подкладок СД65 - на черт.2, подкладок ДН65 - на черт.3.



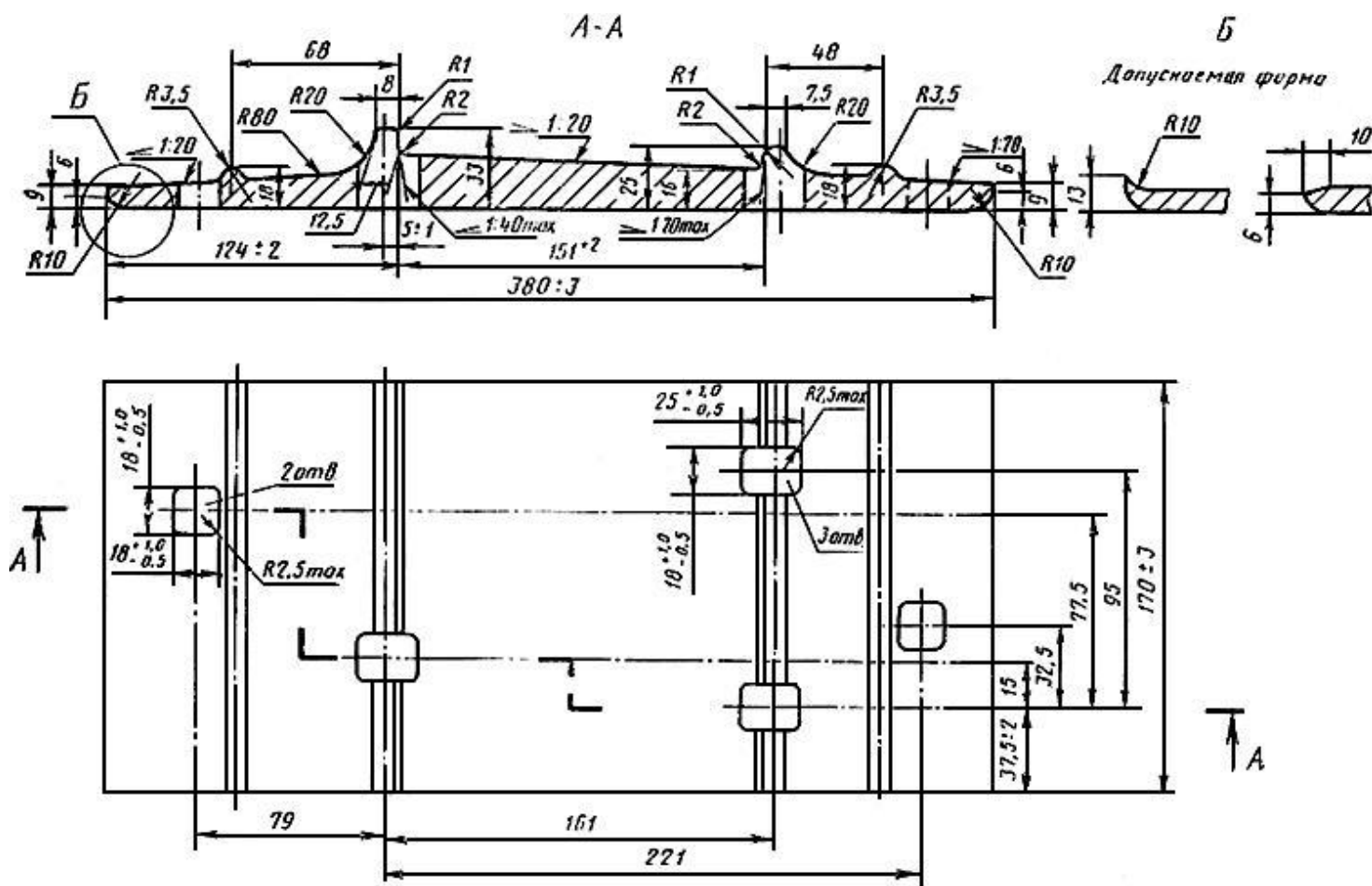
Размеры отверстий указаны со стороны продавливания.

Черт.1



Размеры отверстий указаны со стороны продавливания.

Черт.2



Черт.3

Условное обозначение подкладки Д65:

Подкладка Д65 ГОСТ 8194-75

То же, подкладки СД65:

Подкладка СД65 ГОСТ 8194-75

То же, подкладки ДН65:

Подкладка ДН65 ГОСТ 8194-75.

(Измененная редакция, Изм. N 2, 3).

4. Технические требования - по ГОСТ 3280-

84. (Измененная редакция, Изм. N 3).

5. Масса подкладок указана в приложении к настоящему стандарту.

6. Радиусы закруглений, не указанные на чертежах, выполняются размером 2-6

мм. 5, 6. (Введены дополнительно, Изм. N 1).

7. Предельные отклонения по толщине подкладки не должны превышать ± 1 мм, а по расстоянию между осями отверстий - $\pm 0,5$ мм по непараллельности и перпендикулярности осей отверстий по отношению к ребрам и на

уклон верхней поверхности подкладок $\pm 1^\circ$.

8. Размеры, на которые не установлены предельные отклонения, в готовых подкладках не контролируются, но должны обеспечиваться технологией.

7, 8. (Измененная редакция, Изм. N 3).

ПРИЛОЖЕНИЕ Справочное

ПЛОЩАДЬ СЕЧЕНИЯ ПРОКАТА И МАССА ПОДКЛАДОК

Условное обозначение подкладок	Площадь сечения профиля, см ²	Масса, кг	
		1 м проката	одной подкладки
Д65	59,57	46,94	7,66
СД65	56,24	44,14	7,22
ДН65	60,70	47,64	7,83

Масса подкладок определена исходя из номинальных размеров и плотности стали 7850 кг/м³.

(Измененная редакция, Изм. N 1, 2, 3).

Текст документа сверен по:
официальное издание
Госстандарт СССР -
М.: Издательство стандартов, 1990